



Työllisyysrahasto

Sysselsättningsfonden | Employment Fund

# Studera under arbetsåren

Ekonomisk trygghet av vuxenutbildningsstöd

GUIDE FÖR ARBETSTAGARE OCH ARBETSPLATSER 2023



# Innehåll



- 3 Studier i vuxen ålder lönar sig!
- 4 Ekonomiskt stöd finns att få
- 5 **Varför studera under arbetsåren?**
- 6 Kan utbildning vara din lösning?
- 7 Genom att utbilda sig hänger man med i förändringarna
- 8 Arbetsunderlag: fundera på din situation
- 9 Studier med vuxenutbildningsstöd gynnar också arbetsgivaren
- 11 Så kan arbetsgivarna dra nytta av vuxenutbildningsstödet
- 12 **Få ut det mesta av studierna med vuxenutbildningsstöd**
- 13 Stegen mot utbildning
- 14 Kontrollera först: har jag rätt till stöd?



- 15 **Hitta lämpliga studier**
- 16 **Vad kan man studera med vuxenutbildningsstöd?**
- 17 Arbetsunderlag: bekanta dig med studiemöjligheterna
- 18 Checklista: kan jag studera med vuxenutbildningsstöd?
- 19 **Planera din vardag och ekonomi**
- 20 Exempel på stödbelopp
- 21 Hur mycket vuxenutbildningsstöd kan jag få och hur länge?
- 22 Så här påverkar inkomsterna antalet studiepoäng som krävs och stödmånaderna
- 23 Exempel: ett år för en studerande med vuxenutbildningsstöd
- 24 Checklista för planering av vardagen och ekonomi



- 25 **Dags att ansöka? Så här kommer du vidare**
- 26 Arbetsunderlag: bekanta dig med studiemöjligheterna
- 27 Arbetsgivarens minneslista i ansökningskedet
- 28 **Vi stöder dig!**
- 29 **Dela guiden i dina nätverk!**

Sysselsättningsfonden ger trygghet i arbetslivets förändringar. Sysselsättningsfonden samlar in arbetslöshetsförsäkringsavgifter, med vilka bl.a. vuxenutbildningsstöd och utkomstskydd för arbetslösa finansieras.

# Studier i vuxen ålder lönar sig!

**Att studera i vuxen ålder är numera mer en regel än ett undantag.**

Ibland uppstår behovet av utbildning när det sker förändringar på arbetsplatsen eller i livet, eller när man vill slutföra sina avbrutna studier. Ibland lockar kallelsen till ett helt annat yrke.

Oavsett mål upplever många att de till och med fått ut mer av studierna som vuxna än som unga, eftersom de har fått mer erfarenhet.

## För vem passar vuxenutbildningsstödet?

- Du har minst åtta års arbetshistoria.
- Ditt nuvarande anställningsförhållande har varat i minst ett år på heltid.
- Du tänker bli studieledig på hel- eller deltid.
- Du omfattas av den sociala tryggheten i Finland.
- Dina studier omfattas av stödet.

Du kan utnyttja vuxenutbildningsstödet för en eller flera studiehelheter under din karriär under sammanlagt 15 stödmånader, i en eller flera omgångar.

Vuxenutbildningsstödet beviljas av Sysselsättningsfonden.

**Läs mer på sidan 14.**

# Ekonomiskt stöd finns att få

**Vuxenutbildningsstödet ger ekonomisk trygghet när du blir studieledig.**

Med stödet kan man finansiera såväl kortare riktade studier som examina inom många olika branscher.

Med hjälp av den här guiden kan du fundera på dina mål och ta reda på om det passar dig att studera med vuxenutbildningsstöd.

**Lycka till!**

## Här hjälper guiden

- Hurdan utbildning skulle vara till så stor nytta som möjligt?
- Hur lönar det sig att ordna sin egen vardag?
- Vad borde beaktas ur ett ekonomiskt perspektiv?

**I slutet hittar du tips på hur du kan gå vidare i genomförandet av planerna.**





Varför studera under arbetsåren?



# Kan utbildning vara din lösning?

Under arbetsåren kan utbildning vara till nytta i många olika situationer, oavsett om målet är att fördjupa kompetensen eller förverkliga nya karriärdömmar. Vanligtvis utbildar man sig i vuxen ålder av följande orsaker:

VARFÖR SKULLE JAG STUDERA?	VAD KAN DU UPPNÅ GENOM ATT STUDERA?
Det är svårt att arbeta när man hela tiden borde ta in nytt.	Även kortvariga studier kan bidra till att uppdatera de egna kunskaperna och färdigheterna.
På min arbetsplats har arbetssätten och systemen förnyats och jag behöver mer stöd utöver arbetsplatsens interna utbildningar.	Även intensiva utbildningar kan ge effektiv och exakt hjälp. Du kan också studera på deltid vid sidan av arbetet!
Jag har funderat på om jag med min nuvarande erfarenhet kan hitta arbete.	Studier kan ge dig en säkrare känsla inför framtiden. Du kanske märker att du kan utnyttja dina nuvarande färdigheter på ett nytt sätt.
Jag har avbrutit mina studier och de borde slutföras.	Studieledigheten hjälper till att röja tid i vardagen för studierna. Du kan ha nytta av.
Jag skulle vilja bort från min nuvarande bransch helt och hållet.	Utbildning kan öppna en led till något nytt: du får grundläggande kunskaper och färdigheter inom en ny bransch och samtidigt kan du med tiden fundera.
Jag behöver en paus från arbetslivet och jag har tappat min motivation.	I bästa fall ger studierna perspektiv på det egna arbetet och får motivationen på topp igen.
Min livssituation håller på att förändras och jag söker en ny riktning även.	Du kan hitta nya sätt att utföra det egna arbetet eller omrikta din arbetsbeskrivning. Man behöver inte nödvändigtvis byta bransch helt.
Jag har varit föräldraledig och vårdledig i flera år och jag är inte säker på om jag klarar av mina uppgifter längre.	När du studerar innan du återvänder till arbetet eller på deltid då du återvänt till arbetet kan det vara lättare att komma in i arbetet igen.



# Genom att utbilda sig hänger man med i förändringarna

Byggnadsbolaget Hartelas kommunikationschef **Kati Kuoksa** har varit studieledig under ett läsår och avlägger studier i utveckling av näringsverksamhet vid en yrkeshögskola.

– Den egna motivationen håller sig på topp när man hela tiden strävar efter att utvecklas i takt med förändringen. Studier under studieledighet är ett sätt att göra detta, säger Kati.

För Kati har fördelarna med vuxenutbildningsstödet varit uppenbara. Hon har kunnat koncentrera sig på studierna utan att pruta på fritiden, och hon verkar kunna få sin examen mycket tidigare än planerat.

Hur har Kati haft nytta av att studera i vuxen ålder? Läs hennes berättelse på vår [webbplats](#).



# Arbetsunderlag: fundera på din situation

Vad kunde du uppnå genom att studera? Fundera på frågorna i tabellen och skriv ditt svar nedan. Underlaget kan också användas i diskussioner på den egna arbetsplatsen.

**Vilken kompetens behöver jag i mitt nuvarande arbete eller yrke? Vilka färdigheter kunde jag stärka?**

**Vad intresserar mig? Vad skulle jag vilja lära mig?**

**Detta kan jag främja genom att**

**Vad skulle jag vilja göra i framtiden? Är det förknippat med nya kunskaper och färdigheter?**

**Vilka nya verktyg eller system skulle jag vilja få grepp om?**



# Studier med vuxenutbildningsstöd gynnar också arbetsgivaren

**Även om vuxenutbildningsstödet beviljas arbetstagaren, gynnar det också arbetsgivaren. Det ligger i allas intresse att de bästa experterna arbetar med uppgifterna.**

Stödet möjliggör fortbildning till exempel när kraven som arbetet ställer eller arbetsätten förändras. Det gör det också lättare att hitta en lösning i en situation där ett karriärbyte av en eller annan orsak kan vara det bästa alternativet.

På arbetsplatsen kan vuxenutbildningsstödet utnyttjas som stöd för enskilda arbetstagare eller mer systematiskt som en del av personalens kompetensutvecklingsplaner.

Även arbetsgivaren kan föreslå att arbetstagaren tar studieledigt och ansöker om stöd. Läs mer på vår [webbplats](#).





Oftast är det lättare att hitta en lösning om cheferna och de anställda känner till olika alternativ, såsom vuxenutbildningsstöd – oavsett om det är fråga om en anställds önskan att utvecklas i sitt nuvarande arbete, utmaningar med att klara sig eller en önskan om en ny karriär.

**Katja Knaapila,**

**Sysselsättningsfondens HR- och kommunikationsdirektör**



# Så här kan arbetsgivarna dra nytta av vuxenutbildningsstödet

1. Du kan överväga studier med vuxenutbildningsstöd när arbets- eller tjänsteförhållandet har varat ett år. Stödet kan vara ett lämpligt verktyg för till exempel företag där det råder brist på nya experter.
2. Med vuxenutbildningsstöd kan studierna på olika sätt anpassas till arbetsgivarens och arbetstagarens behov. Arbetstagaren kan bli studieledig utan lön eller arbeta deltid på grund av studier.
3. Vuxenutbildningsstödet kan också hjälpa i överraskande situationer, där det är nödvändigt att övergå till nya uppgifter till exempel av hälso- eller familjeskäl.
4. Arbetsplatsens egna utbildningsvägar behövs inte för att utnyttja vuxenutbildningsstödet. Utbildningen medför inte heller några skyldigheter för arbetsgivaren, med undantag av ordnandet av studieledighet samt inlämnandet av uppgifter om anställningsförhållandet i ansökningskedet.



A woman with short brown hair and glasses, wearing a black cardigan over a black top, is smiling and holding a pair of glasses. She has a name tag that says "Specsavers" and "Optikko-virtittäjä". She is standing in an optical store with many display racks of glasses. The racks are labeled with prices like "89€" and "49€", and promotional text like "Kaikki silmälasit Valitse 2 Maksa 1" and "Yes! Näytät hyvältä". There are also signs for "Aurinkolasit ilman värivauksia" and "Aurinkolasit ympäri vuorokseen käyttöön". The woman is looking towards a customer whose back is partially visible in the foreground.

Få ut det mesta av studierna med vuxenutbildningsstöd



# Stegen mot utbildning

I den här guiden hittar du hjälp med att kartlägga och begrunda dina möjligheter.

Läroanstalten hjälper dig med

Diskutera med din chef.

Anvisningar och ansökan på vår webbplats.

**Vad skulle du vilja studera?**

**Passar vuxenutbildningsstödet för dina planer?**

**I vilken takt vill du studera?**

**Skulle vuxenutbildningsstödet passa för din vardag och din ekonomiska situation?**

**Sök dig till studier**

**Kom överens om studieledighet**

**Ansök om vuxenutbildningsstöd**



# Kontrollera först: har jag rätt till stöd?

## NÄR KAN MAN FÅ STÖD?

<b>Arbetserfarenhet</b>	Man kan få vuxenutbildningsstöd när man har minst åtta års arbetshistoria bakom sig. Arbetshistorien räknas inte direkt på basis av anställningsförhållanden längd utan enligt förvärvsinkomsterna.
<b>Anställningsförhållandets</b>	Man kan ansöka om vuxenutbildningsstöd när man har varit på den nuvarande arbetsplatsen i minst ett år före stötidens början. Anställningsförhållandet kan vara fast eller tidsbundet.
<b>Heltidsarbete</b>	Vuxenutbildningsstöd kan sökas när det nuvarande arbetet är heltidsarbete, dvs. arbetstiden är i genomsnitt minst 18 timmar i veckan. Man får ha flera arbetsförhållanden och man får också vara företagare i bisyssla. Det viktigaste är att ett anställningsförhållande har varit huvudsyssla i minst ett år eller längre.
<b>Studieledighet</b>	Stödet beviljas för studieledigheten och ledigheten avtalas på arbetsplatsen innan man ansöker om stödet. Om du inte är säker på om du har rätt till studieledighet, bekanta dig med villkoren till exempel på <a href="#">arbets- och näringsministeriets webbplats</a> .
<b>Bo i Finland</b>	Du kan få vuxenutbildningsstöd när du är stadigvarande bosatt i Finland och omfattas av den sociala tryggheten i Finland. Om du har för avsikt att bo en del av studietiden utomlands ska du vid planeringen av studierna beakta att även korta perioder kan påverka den sociala tryggheten.
<b>Studier</b>	En stor del av de studier som erbjuds kan finansieras med vuxenutbildningsstöd, men det finns också begränsningar.

Läs mer om villkoren för stödet på vår [webbplats](#). När du har ansökt om stöd får du i beslutet den slutliga informationen om huruvida stödet passar din situation.



# Hitta studier som passar dig

Med vuxenutbildningsstöd kan du avlägga en examen, delar av en examen eller enskilda kurser, om du har nytta av dem i ditt nuvarande arbete eller yrke.

Stödtiden på 15 månader kan användas även för flera utbildningar under arbetskarriären.

# Vad kan man studera med vuxenutbildningsstöd?

Du får mer information om utbildningarna i tabellen nedan i tjänsten [Studieinfo](#).

UTBILDNINGAR FÖR VILKA MAN KAN ANSÖKA OM VUXENUTBILDNINGSSTÖD:
Grundskole- eller gymnasiestudier när avsaknaden av dem utgör ett hinder för yrkesmässig utveckling
Yrkesinriktad grundexamen, yrkesexamen och specialyrkesexamen eller delar av dem
Övriga utbildningar vid yrkesläroanstalter, till exempel yrkesinstitut eller vuxeninstitut
Lägre eller högre högskoleexamen vid yrkeshögskola
Delar av universitets- och yrkeshögskoleexamina, till exempel grundstudier, ämnesstudier och fördjupade studier
Ledstudier som leder till examen vid ett öppet universitet eller en öppen högskola.
Specialiseringsutbildning eller annan motsvarande yrkesinriktad tilläggsutbildning och fortbildning vid universitet eller
Yrkesinriktad tilläggsutbildning och kompletterande utbildning vid ett öppet universitet eller en öppen yrkeshögskola
Studier vid folkhögskolor, medborgarinstitut, sommaruniversitet och idrottsutbildningscenter när de är till nytta i ditt arbete
Utbildning inom militär-, polis- och räddningsbranschen

PS. Om du inte hittar något som passar dig bland dessa, ta reda på andra alternativ. Till exempel kan din arbetsgivare erbjuda och finansiera utbildningshelheter om de stöder utvecklingen i ditt arbete. Observera att utbildningarna ska vara offentligt övervakad utbildning i Finland.

## Allmänna anvisningar

Läroanstalten ska vara sådan, vars verksamhet övervakas eller finansieras av myndigheterna.

Sådana är till exempel yrkesläroanstalter, yrkeshögskolor, öppna yrkeshögskolor, universitet eller öppna universitet.

Flera av de utbildningar de ordnar är avgiftsfria!



# Arbetsunderlag: bekanta dig med studiemöjligheterna

Bekanta dig med utbildningsutbudet och nätstudierna på din ort. Du kommer till exempel igång via [tjänsten Studieinfo](#), och i den här guiden på [sidan 16](#) ser du vilka utbildningar du kan ansöka om vuxenutbildningsstöd för. Anteckna dina observationer i detta underlag. Det kan också vara till hjälp då du diskuterar med din chef.

Uppgifter om utbildningen: läroanstalt, utbildning, starttidpunkt, antal studiepoäng	Vad intresserar mig särskilt med studierna?	Hur kan studierna vara till nytta för mig? Vilken hjälp kan jag ha av dem i mitt arbete?

# Checklista: Kan jag studera med vuxenutbildningsstöd?

Fundera och diskutera vid behov med din chef.

Kom också ihåg att kontrollera villkoren för stödet; du hittar dem på [sidan 14](#).

DIN SITUATION	PASSAR STÖDET	OBSERVERA OCH/ELLER DISKUTERA PÅ ARBETSPLATSEN
Jag har funderat på en helt ny karriär.	Ja.	Med vuxenutbildningsstödet kan du också rikta in dig på en ny bransch om du studerar för en examen eller en del av den. Andra utbildningar ska däremot anknyta till ditt nuvarande arbete eller yrke. Diskutera i din arbetsgemenskap om du har möjligheter att avancera mot nya karriärplaner på den nuvarande arbetsplatsen eller om byte av arbetsplats vore den bästa lösningen efter studieledigheten.
Jag är intresserad av att avlägga en hel examen.	Ja.	Fundera på om du vill koncentrera dig på studierna fullt ut eller studera vid sidan av arbetet. Diskutera med din chef om du kan arbeta deltid eller om det är bättre att vara studieledig på heltid.
Jag vill komplettera tidigare studier eller slutföra dem.	Ja.	Om studierna är andra än sådana som syftar till att avlägga examen eller en examensdel, ska de stöda din yrkesmässiga utveckling. Examina eller delar av dem kan också ha anknytning till annan kompetens.
Jag har varit vårdledig och jag är inte säker på om mina färdigheter är uppdaterade. Jag vill studera innan jag återvänder till jobbet.	Ja.	Man behöver inte arbeta mellan vårdledigheten och studieledigheten, men vårdledigheten ska bytas till studieledighet. Kom överens om det i god tid. Om du har varit borta från arbetet i flera år, diskutera samtidigt med din chef vilken utbildning som skulle vara till nytta.
Jag överväger en kurs som har anknytning till min hobby.		Kan du studera på kursen vid sidan av arbetet eller ordna dina arbetsuppgifter på annat sätt?
Jag vill studera utomlands.		Endast utbytesstudier som ingår i en finländsk examen kan finansieras med vuxenutbildningsstöd.
Jag tänkte inleda examensstudier som studerande vid det öppna universitetets leder eller som studerande vid den öppna yrkeshögskolan.	Ja.	Överväg om du senare ansöker om att bli examensstuderande. Man kan få vuxenutbildningsstöd för såväl ledstudier som examensstudier.
Jag vill studera på deltid vid sidan av arbetet.	Ja.	Kom överens med din chef om studieledighet på deltid och diskutera samtidigt hur arbetsuppgifterna ska ordnas.



## Planera din vardag och ekonomi

Vuxenutbildningsstödet är inte ett fast belopp. Beloppet påverkas bland annat av om du får inkomster från arbetet eller om du får andra förmåner som ska jämkas. Stödet beräknas enligt 12 månader från det att ansökan lämnades in.



# Exempel på stödbeloppet

DIN NORMALA LÖN FÖRE STUDIERNAS INLEDNING (BRUTTO €/MÅN)										
Inkomst, brutto	500	1000	1500	2000	2500	3000	3500	4000	4500	5000
-	660,91	784,85	985,61	1185,37	1387,13	1587,89	1694,99	1790,59	1886,19	1981,79
250	535,91	659,85	860,61	1061,37	1262,13	1462,89	1569,99	1665,59	1765,19	1856,79
500	410,91	456	735,61	936,37	1137,13	1337,89	1444,99	1540,59	1636,19	1731,79
750	285,91	285,91	610,61	811,37	1012,13	1212,89	1319,99	1415,59	1511,19	1606,79
1000	160,91	160,91	434	686,37	887,13	1087,89	1194,99	1290,59	1386,19	1481,79
1250		35,91	184	561,37	762,13	962,89	1069,99	1165,59	1261,19	1356,79
1500				412	637,13	837,89	944,99	1040,59	1136,19	1231,79
1750				162	512,13	712,89	819,99	915,59	1011,19	1106,79
2000					387,13	587,89	694,99	760,59	886,19	981,79
2250					140	462,89	569,99	665,59	761,19	856,79
2500						337,89	444,99	540,59	636,19	731,79
2750						118	319,99	415,59	601,19	606,79
3000							194,99	290,59	386,19	481,79
3250							69,99	165,59	216,19	356,79
3500								40,59	136,19	231,79

## Så här läser du tabellen

### Din normala lön före studierna inleds (brutto €/mån)

Detta innebär inkomster eller lön som vi räknar ut för dig i ansökningskedet utifrån dina inkomster under de föregående 12 månaderna.

### Inkomst, brutto €/mån.

Detta innebär lön, förmåner eller andra inkomster som du får under en viss månad under studietiden. Om till exempel din normala bruttolön före studierna är 3 000 euro men du arbetar mindre under en viss månad och får 2 000 euro i inkomster, skulle ditt vuxenutbildningsstöd för denna månad vara 587,89 euro.

### Observera att stödet betalas ut i efterskott.

## Testa räknaren

Räkna riktgivande hur mycket vuxenutbildningsstöd du skulle kunna få. Testa räknaren på vår [webbplats](#).

# Hur mycket vuxenutbildningsstöd kan jag få och hur länge?

**Vuxenutbildningsstödetts belopp beror på dina inkomster såväl före studieledigheten som under den.**

Stödets maximibelopp beräknas utifrån dina månadsinkomster under de 12 föregående månaderna. Du får information om stödets maximibelopp i det första beslutet.

Stödbeloppet som betalas ut beräknas månatligen enligt hur mycket inkomster du får samtidigt som du lyfter stöd.

Vuxenutbildningsstöd kan beviljas för sammanlagt högst 15 stödmånader.

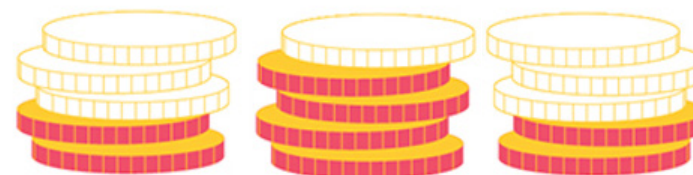
Genom dina egna val kan du påverka hur snabbt stödmånaderna används. Bekanta dig med exemplen i guiden.

Mer information hittar du också på vår [webbplats](#).



# Så här påverkar inkomsterna antalet studiepoäng som krävs och stödmånaderna

Dina inkomster	Studier som krävs	Stödmånader som går åt
Jag fick <b>hälften eller mer</b> av den genomsnittliga lönen före studieledigheten	<b>2 sp</b>	<b>0,5 mån.</b>
Jag fick <b>över hälften</b> av den lön som låg till grund för stödet och jag var studieledig endast två dagar	<b>2 sp</b>	Beroende på situationen under <b>0,5 mån.</b>
Jag fick <b>mindre än hälften</b> av den genomsnittliga lönen före studieledigheten	<b>4 sp</b>	<b>1 mån.</b>
<b>Jag fick</b> ingenting på lönedagen utbetalat	<b>4 sp</b>	<b>1 mån.</b>



- Alla inkomster som påverkar stödet för en enskild månad beaktas enligt deras betalningstidpunkt. Med tanke på stödbeloppet har det ingen betydelse när arbetet har utförts.
- I det första beslutet får du veta vilken lön som ligger till grund för stödet. Den beräknas utifrån inkomsterna under de 12 månader som föregår ansökan.



# Exempel: ett år för en studerande med vuxenutbildningsstöd

Januari-februari	Mars	April-maj	Juni-juli	Augusti	September-november	December
Mycket närundervisning, studieledig på heltid; inga andra inkomster	Fortfarande studieledig på heltid, lite inkomster från bisysslor	Avlönad arbetspraktik som ingår i studierna	Sommaruppehåll: avbrott i studieledigheten och på arbete som vikarie för personer som har semester vikarie för personer som har semester	En ny studieledighet börjar. Barnet har ingen vårdplats, så lyfter också hemvårdsstöd för barn	Mycket närundervisning, studieledig på heltid; inga andra inkomster	Studieledigheten upphör 14.12. Färre kurser redan i början av månaden, arbetar fr.o.m. 1.12
<ul style="list-style-type: none"> <li>• Fullt stöd</li> <li>• Studier ska avläggas 4 sp</li> <li>• En stödmånad per kalendermånad förbrukas</li> </ul>	<ul style="list-style-type: none"> <li>• Något mindre stöd än fullt stöd</li> <li>• Lönen är mindre än hälften av den genomsnittliga månadslönen, så studier ska avläggas 4 sp</li> <li>• En stödmånad per kalendermånad förbrukas</li> </ul>	<ul style="list-style-type: none"> <li>• Mindre stöd</li> <li>• Praktiklönen är mer än hälften av den genomsnittliga månadslönen, så studier ska avläggas 2 sp</li> <li>• En halv stödmånad per kalendermånad förbrukas</li> </ul>	<ul style="list-style-type: none"> <li>• Stödet har avbrutits och det finns inga inkomstgränser</li> <li>• Stödmånaderna förbrukas inte heller</li> </ul>	<ul style="list-style-type: none"> <li>• Något mindre stöd än fullt stöd</li> <li>• Studier ska avläggas 4 sp</li> <li>• En stödmånad per kalendermånad förbrukas</li> </ul>	<ul style="list-style-type: none"> <li>• Fullt stöd</li> <li>• Studier ska avläggas 4 sp</li> <li>• En stödmånad per kalendermånad förbrukas</li> </ul>	<ul style="list-style-type: none"> <li>• Om lönedagen infaller under perioden 1–14.12 påverkar lönen stödbeloppet för december. Om lönen däremot betalas 15–31.12 får den vara hur stor som helst, dvs. den påverkar inte stödet.</li> </ul>

# Checklista för planering av vardagen och ekonomin

Fundera och diskutera vid behov med din chef!

Mer information om omständigheter som påverkar stödbeloppet finns på vår [webbplats](#).

BESKRIVER DIN SITUATION	(X)	TÄNK PÅ DETTA	EGNA ANTECKNINGAR
Jag vill behålla min nuvarande inkomstnivå.		Det kan vara svårt att upprätthålla exakt samma inkomstnivå eftersom biinkomster minskar stödbeloppet. Utöver vuxenutbildningsstödet kan du ansöka om borgen för studielån hos FPA. Kan du också utnyttja besparingar?	
Jag vill studera på heltid, även om mina inkomster sjunker.		Du kan studera med vuxenutbildningsstöd på heltid. Då framskrider också studierna snabbare, och du behöver inte vara studieledig så länge.	
Jag vill arbeta vid sidan av studierna.		Även detta är möjligt, men inkomsterna påverkar beloppet av ditt stöd. Å andra sidan behöver studierna inte framskrida så snabbt om du får inkomster.	
Jag lämnar mitt egentliga arbete och blir studieledig, men jag kan göra lite sidjobb någon annanstans.		Även detta är möjligt, men inkomsterna påverkar beloppet av ditt stöd. Å andra sidan behöver studierna inte framskrida så snabbt om du får inkomster.	
Jag vill arbeta på heltid ibland under mina studier, t.ex. på sommaren.		Studieledighet och vuxenutbildningsstöd behöver inte sökas för hela studietiden eller för stödets maximitid på en gång. Du kan till exempel avtala med din arbetsgivare om studieledigheter som infaller under olika tidsperioder och ansöka om vuxenutbildningsstöd för dem.	
Jag får annat stöd t.ex. från FPA, och jag vill inte avstå från det.		Vissa andra förmåner, såsom studiepenning, föräldradagpenning och sjukdagpenningen förhindrar erhållande av vuxenutbildningsstöd för samma tid.	
Jag vill avlägga en examen eller en studiehelhet för vilken vuxenutbildningsstödet maximala stödtid på 15 månader inte är tillräcklig.		Du kan få vuxenutbildningsstöd för 15 månader om du studerar på heltid. Stödet kan dock förlängas till upp till 30 månader så att du endast förbrukar en halv månad i stödtid om du får minst hälften av den genomsnittliga månadsinkomst som ligger till grund för stödet. Fundera också på andra finansieringsalternativ, såsom besparingar eller FPA:s studiepenning, som du kan ansöka om efter perioden med vuxenutbildningsstöd.	



A man with glasses and a dark blue work jacket is focused on his work in a warehouse. He is using a power drill to work on a metal box. He is wearing blue gloves on his left hand. The background shows shelves filled with wooden pallets and a red wall.

Dags att ansöka om vuxenutbildningsstöd? Så här kommer du vidare



# Du som ansöker om vuxenutbildningsstöd: gör så här

Är planerna klara? Skrid från tanke till handling så här:

## 1. Sök dig till studier

Ansökan till utbildningar som leder till examen görs i allmänhet i den gemensamma ansökan, som sker två gånger per år: på våren och på hösten. En del av examina har kontinuerlig ansökningstid.

Du kan ansöka i den kontinuerliga ansökan om du redan har en yrkesexamen eller en högskoleexamen eller om du är i arbetslivet och funderar på att byta bransch.

Ansökningstiderna för fortbildningar varierar från en läroanstalt till en annan.

Läs mer på [webbplatsen Studieinfo.fi](http://webbplatsen.Studieinfo.fi).

## 2. Avtala om studieledighet

Diskutera dina planer och kom samtidigt överens om studieledighet med din chef. Med tanke på vuxenutbildningsstödet är det enklast att du ansöker om studieledighet för hela tiden då du tänker utnyttja stödet.

Kom överens om studieledighet i god tid: längre perioder än fem dagar ska sökas skriftligen senast 45 dagar innan studierna inleds.

Du får mer information till exempel på [arbets- och näringsministeriets webbplats](http://arbets-och.naringsministeriets.webbplats).

## 3. Ansök om vuxenutbildningsstöd

När du har antagits till studierna och din arbetsgivare har beviljat dig studieledighet ska du skicka den första ansökan till oss när det är högst fyra månader till början av den ansökta stödtiden.

I det första ansökningsskedet framgår din rätt till stöd för den tidsperiod du ansökt om.

Därefter kan du ansöka om utbetalning av vuxenutbildningsstöd i efterhand per kalendermånad med en utbetalningsansökan där dina inkomster och förmåner under stödtiden beaktas.

# Arbetsgivarens minneslista för ansökningskedet

## Kom ihåg följande:

- Godkänn arbetstagarens studieledighet. Utred samtidigt hur det påverkar arbetstagarens semester.
- Ordna med vikarie under arbetstagarens studieledighet och kom överens om vem arbetstagaren kan kontakta på arbetsplatsen under ledigheten.
- När arbetstagaren ansöker om rätt till vuxenutbildningsstöd med den första ansökan får du en inbjudan till din e-post att fylla i arbetsgivarens blankett i e-tjänsten för vuxenutbildningsstöd.
- Ange följande uppgifter på blanketten: uppgifter om organisationen, veckoarbetstid, anställningsförhållandets begynnelse- och avslutningsdag, uppgift om huruvida anställningsförhållandet är fast eller tidsbundet, löne- och frånvarouppgifter, uppgifter om pensionssystemet samt tidpunkten för studieledigheten.
- Om du får information om att löneuppgifterna som anmälts till inkomstregistret behöver korrigeras, gör korrigeringen i inkomstregistret så fort som möjligt.
- Lämna därefter in ett löneintyg över arbetstagarens riktiga inkomster via Sysselsättningsfondens e-tjänst.

## Så här loggar du in i e-tjänsten

Logga in i e-tjänsten för förmåner för vuxenstudier genom att identifiera dig i Suomi.fi med dina personliga bankkoder. Dina personliga uppgifter sparas inte när du loggar in som arbetsgivare.

E-tjänsten är den säkraste kanalen för inlämning av uppgifter.

Om du inte har möjlighet att använda nätbankskoder, mobilcertifikat eller certifikatkort för Suomi.fi-identifikation, du kan skicka nödvändiga uppgifter till oss med skyddad e-post.

[Se anvisningar för att skicka e-post.](#)




## Vi stöder dig

Vår kundservice hjälper dig på vägen mot det nya.

- Ansökningsanvisningarna och e-tjänsten finns på vår [webbplats](#).
- Om du behöver personlig rådgivning, kontakta OSS:
  - Ring: **075 757 0505** (lna/msa) kl. 9–15 på vardagar.
  - Skicka e-post: [koulutusetuudet@tyollisyysrahasto.fi](mailto:koulutusetuudet@tyollisyysrahasto.fi)





Känner du någon som funderar på studier eller en ny karriär?  
Tipsa om guiden och hjälp dem att genomföra sina planer.

**Dela guiden i dina nätverk!**

Ge respons på guiden: [koulutusetuudet@tyollisyysrahasto.fi](mailto:koulutusetuudet@tyollisyysrahasto.fi)



**Työllisyysrahasto**

Sysselsättningsfonden | Employment Fund